

AULA MAESTRA

¿CÓMO SON LOS PROCESOS DE SELECCIÓN A CARRERAS DE PEDAGOGÍA EN CHILE?

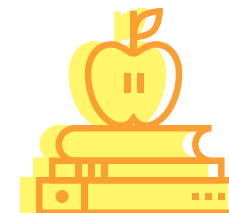
PROPUESTAS DE MEJORA A LOS PROCESOS
ACTUALES DE SELECCIÓN

2



Con el fin de formar a futuros profesores de calidad, y entregar mejores oportunidades de aprendizaje a todos los estudiantes de Chile, *Elige Educar*, realizó el estudio *¿Cómo seleccionan sus alumnos las carreras de educación?: Desafíos frente al cambio en procesos de selección (2016)*. En este se levantó información, para indagar sobre los procesos de selección de los programas de Pedagogía que existen en nuestro país.

Los casos seleccionados corresponden a nueve regiones de Chile, de estos casi un 40% corresponden a la Región Metropolitana. Se buscó investigar sobre posibles instrumentos alternativos y criterios que podrían estar utilizando las Facultades de Educación. Además, se investigó acerca de sus percepciones sobre los procesos de selección de estos programas en la actualidad y eventuales mejoras al sistema de selección a nivel nacional.





Colegio San Rafael Sanhueza SIP

1. FICHA METODOLÓGICA

1. Cuestionario online, a través de la plataforma virtual Question Pro.

2. Terreno realizado entre el 27 de agosto y el 2 de octubre de 2015. Y entre el 10 de marzo y 11 de abril de 2016.

3. Universo de a muestra: 69 Facultades de Educación (correspondientes a 52 universidades del país). Se consideró a todas las instituciones que imparten carreras de educación (52) y se sobre muestreo aquellas que, además de su sede central, tuvieran facultades en otra regiones con más de 200 estudiantes matriculados.

4. Unidad de observación: Decanos, Directores o Jefes de carreras de las facultades de educación.

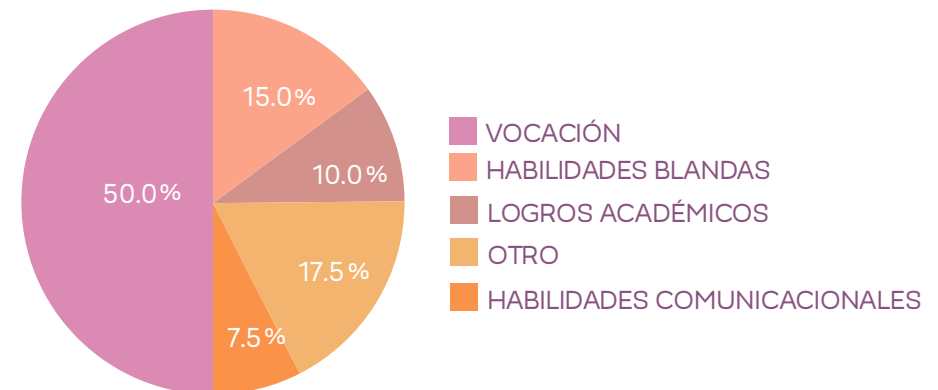
5. Muestra final: Respuestas de 40 Facultades de Educación.

2. PROPUESTAS DE NUEVOS ELEMENTOS A LOS PROCESOS DE SELECCIÓN

Los directores de carrera y decanos de Educación encuestados, concuerdan en que la vocación (50%) es un ámbito importante a incorporarse en **procesos de selección**, seguido por **habilidades blandas** y **logros académicos**.

GRÁFICO 1:

Respecto a los procesos de selección de los programas de Educación de su institución, ¿cuál es el ámbito que considera más importante o que debiera ser incorporado dentro de estos procesos?



Respecto al **nivel de acuerdo y factibilidad de incorporar nuevos instrumentos** dentro de los procesos de selección:

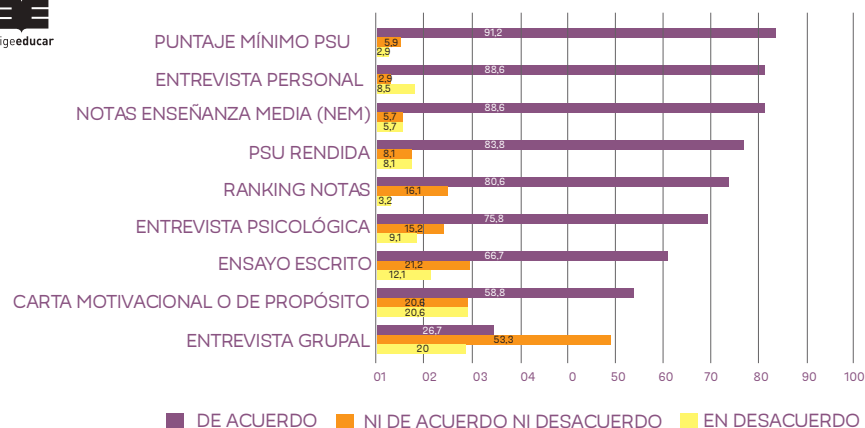
→ **Existencia de un alto interés de incorporar nuevos instrumentos**, sin embargo, va decreciendo al considerar instrumentos que son alternativos a los determinados por el DEMRE actualmente.

→ Además, declaran **escasa factibilidad** (suma de poco y nada factible) de incorporar estos instrumentos.

→ La **entrevista personal**, como instrumento complementario, se visualiza como el instrumento que mayor nivel de acuerdo presenta (89%) y factibilidad (75,8%).

GRÁFICO 2:

Respecto a la posibilidad de incorporación de nuevos instrumentos en los procesos de selección para los programas de educación, ¿podría indicarnos su nivel de acuerdo respecto a incluir cada uno de los siguientes instrumentos?



■ DE ACUERDO ■ NI DE ACUERDO NI DESACUERDO ■ EN DESACUERDO



Directores de carrera y/o decanos de Educación de la Región Metropolitana consideran más factible (**91,7% suma factible y muy factible**) la utilización de la carta motivacional o de propósito para incluir en los procesos de selección, que aquellos que son de otras regiones (**50% suma factible y muy factible**).

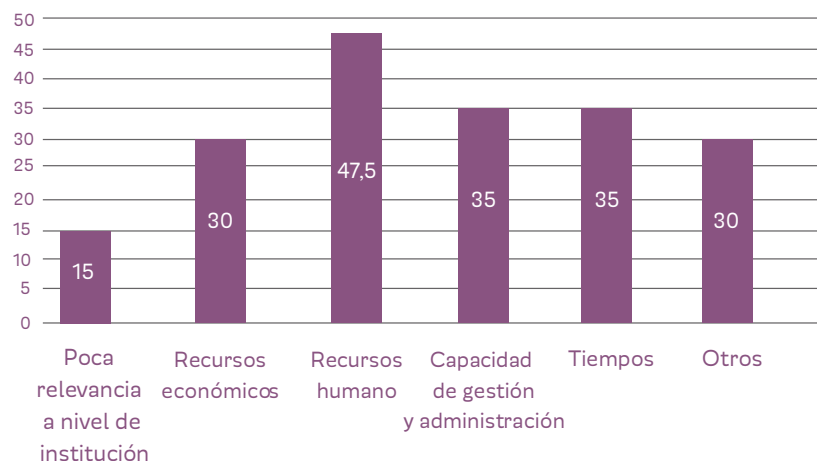
3. PRINCIPALES OBSTÁCULOS

Los principales obstáculos que declaran que harían poco factible la incorporación de nuevos elementos dentro de los procesos de selección, son: **Recursos Humano (47,5%)**, el **Tiempo (35%)** y la **Capacidad de gestión y administración (35%)**.



GRÁFICO 3:

¿Cuáles serían los principales obstáculos para incorporar procesos alternativos de selección?



¿Quiénes están a cargo?

Respecto a quiénes están a cargo y tienen la facultad de realizar cambios en sus procesos de selección, en general, se plantean cuatro principales grupos o actores del sistema que cumplen con esta función: **el área de admisión, la Facultad y sus directivos, la vicerrectoría académica y el Consejo Superior**.

4. PROPUESTAS PARA POLÍTICAS DE FORMACIÓN INICIAL A NIVEL NACIONAL

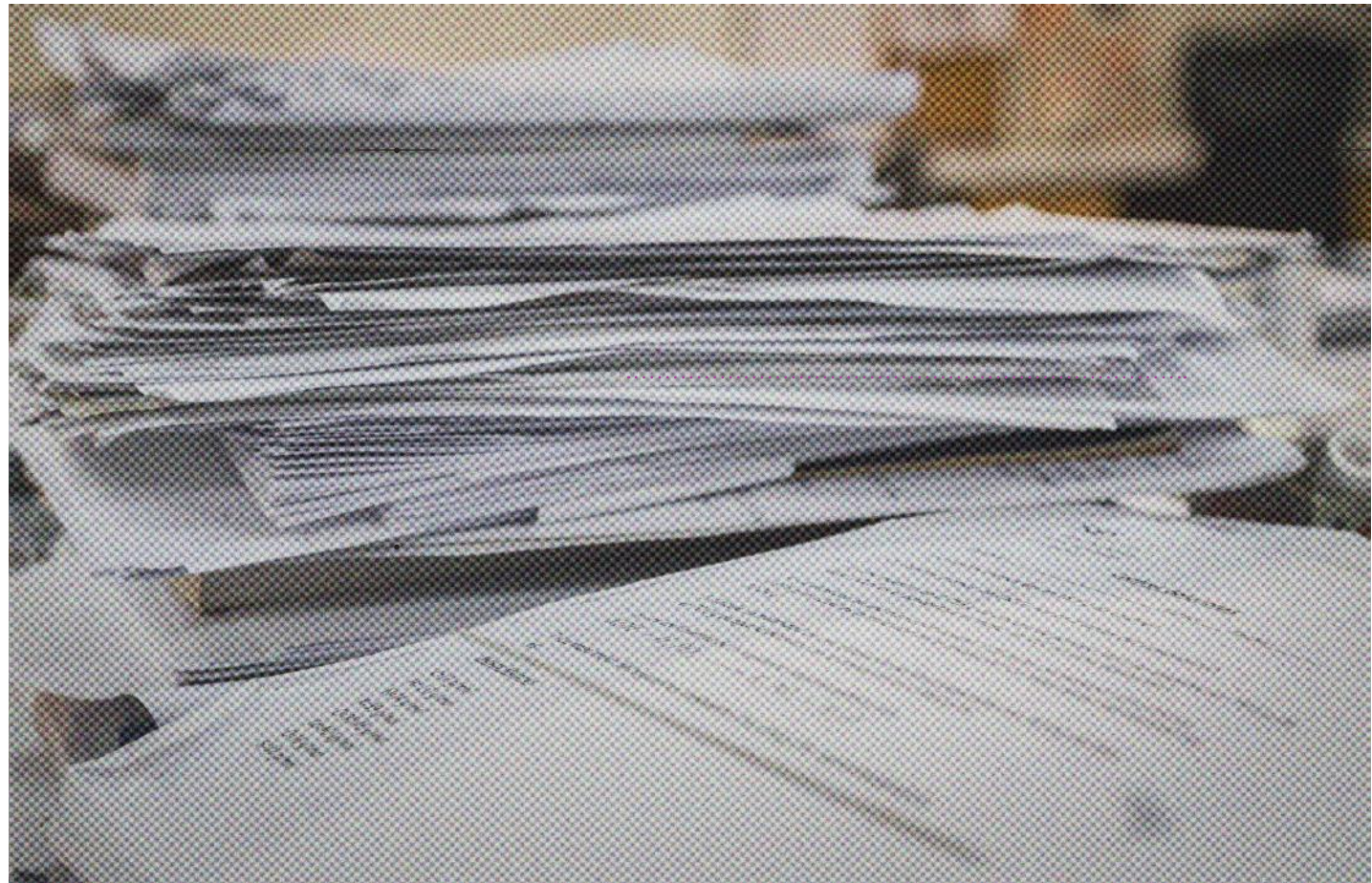
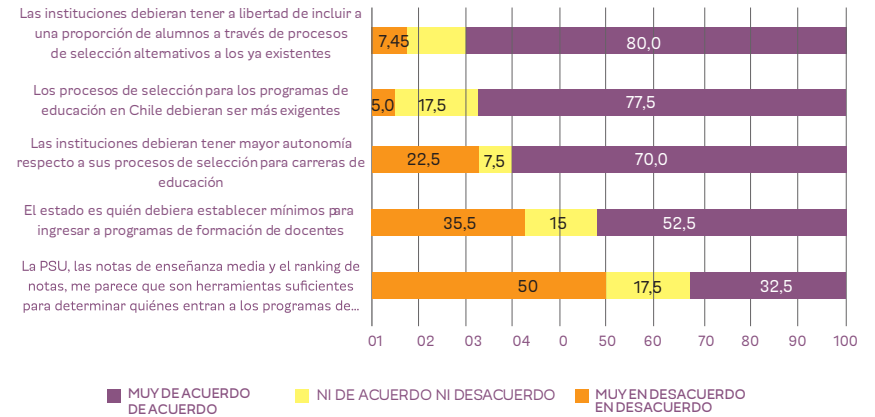
Respecto a considerar nuevas políticas de Formación Inicial, los directores y decanos de Educación están de acuerdo con establecer mínimos y utilizar nuevos instrumentos:

- A. La mayoría está de acuerdo o muy de acuerdo (80%) con que las instituciones debieran tener las libertades de incluir a una proporción de alumnos a través de procesos de selección alternativos a los ya existentes.
- B. El 92% indicaron que están de acuerdo o muy de acuerdo con establecer un mínimo de exigencia base para los procesos de selección de todas las instituciones que forman a docentes.
- C. Se declara mayoritariamente estar de acuerdo y muy de acuerdo (77,5%) con que en Chile los procesos de selección debieran ser más exigentes.
- D. El 70% concuerda en que las instituciones debieran tener mayor autonomía respecto a sus procesos de selección para carreras de educación.



GRÁFICO 4:

Nivel de acuerdo respecto a los procesos de selección a nivel nacional



5. ¿CUÁLES SON LOS DESAFÍOS?

Tal como lo han declarado los decanos y directores de carreras de Educación encuestados, existen diversos **desafíos y propuestas de mejora a los procesos de selección actuales**. Tras la información investigada en este estudio, se observa que existe un **consenso respecto a la necesidad de mejorar los procesos**, tanto a nivel nacional como por parte de las instituciones que imparten carreras de Educación, dada la relevancia que tiene la profesión docente para formar las futuras generaciones.

A. Las facultades están dispuestas a incluir nuevos ámbitos dentro de sus procesos, atribuyéndole especial relevancia a la **vocación**, donde el 50% lo declara el más importante.

B. Los directores de carrera y decanos de Educación demuestran mayor acuerdo a utilizar instrumentos asociados al DEMRE, más que a instrumentos alternativos. Para procesos alternativos, prefieren:

- ✓ **Entrevista psicológica (75,8% de acuerdo o muy de acuerdo)**,
- ✓ **El ensayo escrito (66,7% de acuerdo y muy de acuerdo)**
- ✓ **Carta motivacional (58,8% de acuerdo y muy de acuerdo)**.

C. **Se evidencia escasa factibilidad para incorporar algunos de los instrumentos**. No se logró identificar cuál era el foco predominante que impide que se desarrollen y mejoren los procesos de selección, sino que se presentan una gran variedad de argumentos, considerándose elementos como: recursos humanos, recursos económicos, evitar procesos discriminatorios y afección a la matrícula por desvalorización de la profesión docente.



D. **Política de formación inicial**: las instituciones están en su mayoría de acuerdo con incorporar nuevos elementos a la política pública relativa a la Formación Inicial.

E. **Podría existir una dualidad en la necesidad** que desde la Formación Inicial se establezcan mínimos para mejorar el nivel de los alumnos que estudian pedagogía, pero por otro lado las instituciones declaran estar a favor de tener mayor libertad en sus procesos.

F. Se menciona que debieran darle **mayor libertad a las regiones más extremas** para que desarrollen sus propios procesos de selección.

G. Las instituciones consideran clave el proceso de selección y declaran tener las voluntades abiertas, si las condiciones se dan, para aplicar nuevos criterios e instrumentos y mejorar mecanismos existentes.

H. **Potenciar e incentivar los propedéuticos pedagógicos de alto estándar** y selectividad donde las facultades de educación puedan usar procesos de admisión no tradicionales para incorporar a estudiantes, como suplemento a los requisitos académicos tradicionales

BIBLIOGRAFÍA

- Beatty, P. & Willis, G. (2007). Research Synthesis: The Practice of Cognitive Interviewing. *Opinion Quarterly* 71(2), pp.287-311. Disponible en <http://poq.oxfordjournals.org/>
- Elige Educar. (2016) Análisis y matriculados y seleccionados en programas de Educación 2016. Disponible en: <http://eligeeducar.cl/documento/analisis-matriculados-y-seleccionados-en-programas-de-educacion-2016>
- Goe, L. (2007). The link between teacher quality and student outcomes: A research Synthesis. Washington, DC: National Comprehensive Centre on Teacher Quality.
- Groves, R., Fowler, F., Couper, M., Lepkowski, J., Singer, E., Tourangeau, R. (2009). *Survey Methodology*. Wiley series in Survey Methodology, New Jersey.
- Ley N° 20903 Crea el sistema de desarrollo profesional docente y modifica otras normas. Biblioteca del Congreso Nacional de Chile. Santiago, Chile, 1 de abril de 2016.
- Mourshed, M., Chijioke, C., & Barber, M. (2007). How the world's most improved school systems keep getting better. *Zhurnal Eksperimental'noi i Teoreticheskoi Fiziki*.



AULA MAESTRA 2.
Propuestas de mejora a procesos actuales de selección de la colección **SERVICIOS EDUCATIVOS** por **Elige Educar** se encuentra bajo una licencia Creative Commons Reconocimiento 4.0 Internacional License.
Creado a partir de la obra en eligeeducar.cl